



Fanø Kommune
Skolevej 5 -7
6720 Fanø

Kystdirektoratet
J.nr. 16/01478-12
Ref. Hanne Rungø Hilligsøe
04-05-2016

Att. Jacob Bay og Marco Brodde
Sendt pr. mail til jkb@fanoe.dk og bgmb@fanoe.dk

Dispensation til græsning og rydning af Rynket rose på klitfredede arealer, matr.nr. 308a, 308d, 300 og 308i Sønderho By, Sønderho, Fanø Kommune

Ansøgning

Marco Brodde har den 11. februar 2016 indsendt en ansøgning om dispensation til iværksættelse af græsning på klitfredede arealer i forbindelse med naturplejeprojekt ved Sønderho. I tillæg hertil har Jacob Bay den 9. marts 2016 ansøgt om dispensation til bekæmpelse af *Rosa rugosa* på naturarealerne ved Sønderho. Jacob Bay har desuden den 28. april 2015 indsendt supplerende oplysninger, blandt andet vedrørende etablering af to indvindingsboringer og opsætning af to mulepumper på matr. nr. 308a. Kystdirektoratet betragter det indsendte som en samlet ansøgning om dispensation i forhold til klitfredningslinjen.

Afgørelse

Kystdirektoratet giver hermed dispensation i medfør af naturbeskyttelseslovens¹ § 65, stk. 1, jf. § 8, samt klitfredningsbekendtgørelsen² § 1, jf. § 4 til det ansøgte naturplejeprojekt.

Dispensationen vedrører *alene* klitfredningen. Andre tilladelser efter anden lovgivning kan være nødvendige.

Dispensationen må ikke udnyttes før klagefristens udløb - se nærmere i afsnittet om klagevejledning nedenfor. Hvis der bliver klaget over afgørelsen kan dispensationen ikke udnyttes, før klagesagen er færdigbehandlet, medmindre Natur- og Miljøklagenævnet konkret bestemmer andet.

Tilladelsen bortfalder, hvis den ikke er udnyttet inden 3 år efter, at den er meddelt jf. Naturbeskyttelseslovens § 66, stk. 2.

¹ Lovbekendtgørelse nr. 1578 af 8. december 2015

² Bekendtgørelse nr. 1316 af 21. december 2011 af bekendtgørelse om klitfredning



Vilkår for dispensationen

Dispensationen er meddelt på følgende vilkår:

- Kørsel uden for anlagte veje skal begrænses til et minimum.
- Hvor Rynket rose bekæmpes ved opgravning/oprykning skal arealerne retableres, således at landskabets hidtidige karakter bevares.
- Afgræsningen skal straks reduceres eller ophøre, hvis græsningen fører til væsentlige slidskader i klitarealerne.
- Hvis der bliver problemer med sandflugt skal de pågældende områder dæmpes med udplantning af eksempelvis Sandhjælme.
- Hegnet skal være almindeligt kreaturhegn.
- Der skal opsættes stenter eller låger, som sikrer offentlighedens adgang til områderne.
- Hegnet skal fjernes, hvis græsningen af arealerne ophører.
- Mulepumperne skal fjernes og indvindingsboringerne sløjfes af brøndborer, hvis græsningen af arealet ophører.

Redegørelse for sagen

Fanø Kommune ønsker at iværksætte naturpleje i form af græsning og bekæmpelse af Rynket rose på udvalgte lokaliteter i klitlandskabet ved Sønderho på Fanø som et led i bestræbelserne på at opnå en gunstig bevaringsstatus for naturtyperne og arterne, som er omfattet af Natura-2000.

På arealerne indgår store § 3-beskyttede områder. Esbjerg Kommune har den 19. april meddelt dispensation til at hegne og pleje naturområderne omfattet af Naturbeskyttelseslovens § 3. Det er Esbjerg Kommunens vurdering, at naturpleje-projektet ved Sønderho samlet set er med til at gennemføre de indsatser, som er beskrevet i Natura 2000-planen, og vil have positive effekter på bevarings-tilstanden af arter og naturtyper i udpegningsgrundlaget. Esbjerg Kommune vurderer endvidere, at projektet kan forbedre ynglestederne for strandtudse og spidssnudet frø, der er omfattet af habitatdirektivets bilag IV. Kystdirektoratet er enig i Esbjerg Kommunes vurdering.

Græsning

Græsningen iværksættes for at begrænse tilgroningen af naturtyperne grøn klit (2130), klitlavning (2190), og klithede (2140). Endvidere kan græsning medføre den nødvendige dynamik i klitlandskabet, som er nødvendig for sikring af en høj biodiversitet.

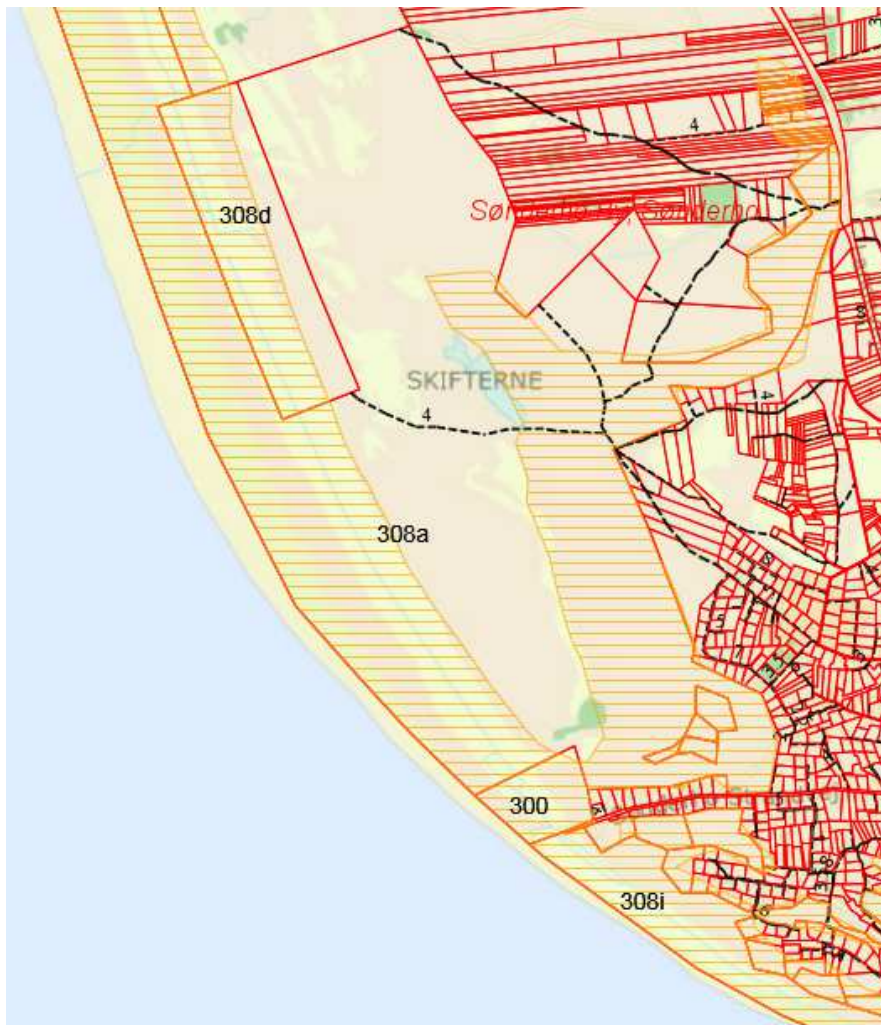
I forbindelse med græsning af arealerne er målet ”synlig afgræsning den 15.9”. Således er der tale om sommergræsning i juni, juli og august. For enkelte arealer er



udbindingstidspunktet udsat til 1. juli af hensyn til mulige jordrugende fugles ynglesucces.

Fanø Kommune agter at indgå græsningsaftaler med dyreholdere, som har små ekstensive kvægracer af typen Skotsk Højland, Galloway, Hereford eller Angus. Der indgås en græsningskontrakt, hvori der defineres et vejledende græsningsstryk for det enkelte areal, forbud mod tilskuds fodring samt tilsynspligt. Fanø Kommune ønsker at kunne regulere græsningsstrykket løbende, således at den optimale biologiske effekt opnås. Der skal derfor føres tilsyn, som Fanø Kommune udfører med hjælp fra eksterne naturplejekonsulenter, således af en forøgelse eller reduktion i græsningsstryk kan iværksættes. Det forventes, at tilsynet skal udføres minimum to gange i løbet af græsnings sæsonen. Til grundlag for vurdering af græsningsstrykket har Fanø Kommune brugt anbefalingerne som beskrevet af Rita M. Buttenschøn og en beregning af den tilgængelige foderværdi for de enkelte områder.

Græsning ønskes iværksat på delområderne 1, 2, 3 og 7. Se figur 1 og 2 og den efterfølgende beskrivelse af græsningslokaliteterne.



Figur 1. Oversigtskort. Den orange skravering viser klitfredede arealer.



Projektområdet udgøres af dele af matr. nr. 308a, 308d, 300 og 308i Sønderho By, Sønderho. Matrikelskel er markeret med rød/mørk orange. Kilde: www.arealinfo.dk



Figur 2. Kortet viser delområderne 1, 2, 3 og 7, hvor Esbjerg Kommune har meddelt tilladelse til naturpleje. Kortmaterialet er udleveret af ansøger.



Lokalitet 1 (markblok 463135-21):

- Hele delområdet ligger inden for klitfredningslinjen.
- Del af matr. nr. 308a Sønder Ho, Sønderho.
- Grundejer: Fanø Kommune.
- Ca. 25 ha.
- Der er tale om to fenner, idet området gennemskæres af stien til Sønderho Strandsø.
- Der ønskes etableret to indvindingsboringer og to mulepumper - en på hver side af stien, se figur 3. Esbjerg Kommune har den 20. april 2016 meddelt tilladelse i medfør af vandforsyningsloven til etablering af de to boringer til dyrevanding.



Figur 3. Kortet viser placering af projekterede indvindingsboringer på lokalitet 1, matr. nr. 308a Sønderho By, Sønderho. Skitse fra ansøgningsmaterialet.

Lokalitet 2 (markblok 463134-68):

- Hele delområdet ligger inden for klitfredningslinjen.
- Del af matr. nr. 308a, 308d og 300 Sønder Ho, Sønderho.
- Grundejer (matr. nr. 308a og 308d): Fanø Kommune.
- Grundejere (matr. nr. 300):
Erik A. Nielsen, Skinderbro 20, 6200 Aabenraa
Margit Lund, Gammel Byvej 27, 6720 Fanø
Hans Henning Nielsen, Tjørnealle 5, 6753 Agerbæk
Ejerne af matr. nr. 300 har accepteret iværksættelse af naturplejeprojektet på ejendommen.
- Ca. 39 ha.
- Der er tale om to fenner, idet den nordlige del af lokaliteten kun vil inddrages i græsningsarealet i begrænsede perioder.

Lokalitet 3 (markblok 463135-86):

- Ca. 1,5 ha af delområdet ligger inden for klitfredningslinjen.
- Del af matr. nr. 308a Sønder Ho, Sønderho.
- Grundejer: Fanø Kommune.
- Ca. 65 ha.

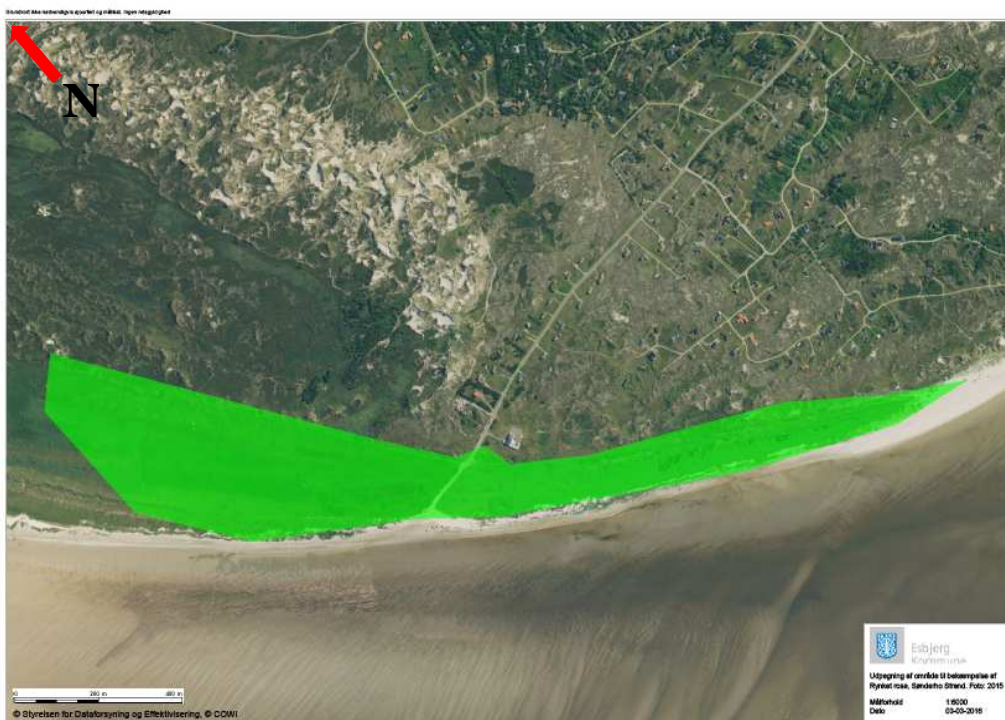


Lokalitet 7:

- Hele delområdet ligger inden for klitfredningslinjen.
- Del af matr. nr. 308i Sønder Ho, Sønderho.
- Grundejer: Fanø Kommune.
- Ca. 11 ha.

Bekæmpelse af Rynket rose

Rydningsområdet består af dele af matr.nr. 308a og 308i, som er ejet af Fanø Kommune og matr.nr. 300, som er privatejet, se figur 4. Rydningsområdet har et overlap med lokalitet 2 nord for udkørslen ved stranden og lokalitet 7 syd for udkørslen.



Figur 4. Rydningsområde for Rynket rose på naturarealer ved Sønderho. Kortmaterialet er fra ansøgningsmaterialet.

Inden for dette område ønsker Fanø Kommune at iværksætte en indsats mod den invasive art Rynket rose, som ved tilgroning udkonkurrer den naturlige vegetation og mindsker levestederne for dyrearter.

Fanø Kommune ønsker at prøve sig frem i forsøget på at finde den rigtige metode



til fjernelse af rynket rose, og henviser til Naturstyrelsens hjemmeside om bekæmpelse af rynket rose.

Fanø Kommune påtænker at anvende følgende metoder:

- Slåning og efterfølgende hegning og græsning med kreaturer eller geder.
- Maskinel fræsning, hvor planten og rødderne findeles. Efterfølgende gøres der ikke noget, og materialet bliver liggende på jorden.
- Planterne rykkes op og fjernes fra området.

Inden for lokaliteterne 2 og 7 vil metoden med slåning og græsning kunne finde sted. Uden for disse områder vil der udelukkende være tale om mekanisk bekæmpelse.

Natura 2000 udpegningsgrundlag

Arealerne er beliggende i Natura 2000-område nr. 89 Vadehavet (habitatområde nr. H78, fuglebeskyttelsesområde nr. F53), jf. bekendtgørelse nr. 188 af 26. februar 2016 om udpegning og administration af internationale naturbeskyttelsesområde samt beskyttelse af visse arter. Udpegningsgrundlagene for H78 og F53 ses af figur 5 og 6.

Udpegningsgrundlag for Habitatområde nr. 78		
Naturtyper:	Sandbanke (1110)	Flodmunding (1130)
	Vadeflade (1140)	Lagune* (1150)
	Bugt (1160)	Rev (1170)
	Enårig strandengsvegetation (1310)	Vadegræssamfund (1320)
	Strandeng (1330)	Forklit (2110)
	Hvid klit (2120)	Grå/grøn klit (2130)
	Klithede* (2140)	Havtornklit (2160)
	Grårisklit (2170)	Skovklit (2180)
	Klitlavning (2190)	Visse-indlandsklit (2310)
	Græs-indlandsklit (2330)	Søbred med småurter (3130)
	Kransnålalge-so (3140)	Næringsrig so (3150)
	Brunvandet sø (3160)	Vandløb (3260)
	Våd hede (4010)	Tør hede (4030)
	Kalkoverdrev* (6210)	Surt overdrev* (6230)
	Tidvis våd eng (6410)	Tørvelavning (7150)
	Rigkær (7230)	Stilleke-krat (9190)
	Skovbevokset tørvemose* (91D0)	Elle- og askeskov* (91E0)
Arter:	Havlampret (1095)	Bæklampret (1096)
	Flodlampret (1099)	Stavsild (1103)
	Laks (1106)	Snæbel* (1113)
	Marsvin (1351)	Odder (1355)
	Gråsæl (1364)	Spættet sæl (1365)

Figur 5. Udpegningsgrundlag for habitatområde nr. 78.

Udpegningsgrundlag for Fuglebeskyttelsesområde nr. 53		
Fugle:	rørdrum (Y)	lysbuget knortegås (T)
	rørhøg (Y)	vandrefalk (T)
	klyde (Y)	hvidbrystet præstekrave (Y)
	sandløber (T)	almindelig ryle (Y)
	sandterne (Y)	havterne (Y)
	dværgterne (Y)	

Figur 6. Udpegningsgrundlag for fuglebeskyttelsesområde nr. 53.
(T= trækfugl, Y= ynglefugl)



Fredning

Aralet ligger inden for kendelsesfredningen Fanø Syd. Fredningen har til formål at sikre opretholdelsen af et varieret naturområde med heder, strandenge, klitter, kær og moser og det deraf følgende dyre- og planteliv.

Lovgivning

Af naturbeskyttelseslovens § 8 fremgår, at der ikke må foretages ændringer i tilstanden af klitfredede arealer. Der må ikke foretages gravearbejder, etableres hegn, placeres campingvogne og lignende, arealerne må ikke afgræsses, og der må ikke foretages udstykning, matrikulering eller arealoverførsel, hvorved der fastlægges skel.

Forbuddet mod tilstandsændringer betyder bl.a., at der ikke må opføres bebyggelse, foretages terrænændringer eller etableres beplantning inden for klitfredningen.

Der kan i særlige tilfælde gøres undtagelse fra bestemmelsen, jf. § 65, stk. 1.

Af klitfredningsbekendtgørelsens § 1 fremgår, at det på de klitfredede arealer blandt andet ikke er tilladt at fjerne beplantning eller indretninger, der tjener til sandflugtens dæmpning, køre med motorkøretøjer uden for lovligt anlagte veje, at opstille telte og lignende eller at foretage gravearbejder.

Kystdirektoratet kan gøre undtagelse fra forbuddene, jf. § 4.

Klitfredningen administreres meget restriktivt. Af hensyn til de nationale interesser, der er knyttet til kystområderne, dispenseres der kun, når der foreligger en særlig begrundelse herfor, og når dispensationen vil være uden konsekvenser for den fremtidige administration af de klitfredede arealer.

Før der gives dispensation fra klitfredningen, skal der ifølge bekendtgørelse nr. 188 af 26. februar 2016 om udpegning og administration af internationale naturbeskyttelsesområde samt beskyttelse af visse arter, foretages en vurdering af, om det ansøgte i sig selv, eller i forbindelse med andre planer og projekter, kan påvirke et Natura 2000-område væsentligt. I så fald skal der foretages en nærmere konsekvensvurdering af projektets virkninger på Natura 2000-området under hensyn til bevaringsmålsætningen for det pågældende område. Viser vurderingen, at projektet vil skade det internationale naturbeskyttelsesområde, kan der ikke meddeles dispensation til det ansøgte.

Der kan endvidere ikke gives dispensation fra naturbeskyttelseslovens § 8, hvis det ansøgte kan beskadige eller ødelægge yngle- eller rasteområder i det naturlige udbredelsesområde for de dyre- og plantearter, der fremgår af habitatdirektivets bilag IV.



Begrundelse for afgørelsen

Kystdirektoratet lægger til grund for afgørelsen, at hegning samt græsning på de ansøgte arealer ikke vil medføre risiko for øget sandflugt eller udgøre en væsentlig forringelse af kystlandskabets fremtræden. Dette skal bl.a. ses i lyset af områdets karakter af grøn klit, klitlavning og klithede med tæt plantedække samt at græsningstrykket løbende reguleres med henblik på at opnå den bedst mulige biologiske effekt. Græsningsprojektets karakter i det konkrete tilfælde vurderes således at være til gavn for det samlede områdes naturmæssige status og landskabelige fremtræden som åbent klitlandskab. Kystdirektoratet vurderer endvidere, at de to indvindingsboringer og mulepumper er nødvendige for projektets gennemførelse.

Udbredelsen af Rynket rose på arealerne er en væsentlig trussel for klitnaturtyperne i Natura 2000-området. Aktiv bekæmpelse er derfor afgørende for at bevare en gunstig naturtilstand. Kystdirektoratet finder derfor, at der er en særlig begrundelse for at meddele dispensation til bekæmpelse af Rynket rose i form af slåning/græsning, fræsning og oprykning samt kørsel i forbindelse med bekæmpelsen.

På denne baggrund finder Kystdirektoratet, at der i den konkrete sag foreligger en særlig begrundelse for dispensation til projektet i sin helhed, og at dispensationen vil være uden konsekvenser for den fremtidige administration.

Kystdirektoratet vurderer, at naturplejeprojektet er direkte forbundet med Natura 2000-områdets forvaltning. Derfor er projektet ikke omfattet af kravet om vurdering af en eventuel påvirkning af området, jf. habitatbekendtgørelsen § 6, stk. 1.

Det ansøgte vil endvidere efter Kystdirektoratets vurdering ikke medføre beskadigelse/ødelæggelse af plantearter eller yngle- eller rasteområder for de dyrearter, der fremgår af habitatdirektivets bilag IV.

Kystdirektoratet meddeler på denne baggrund dispensation til det ansøgte.

Klagevejledning

Denne afgørelse kan man klage over til Natur- og Miljøklagenævnet.

Klagefristen udløber 4 uger efter, at afgørelsen er meddelt. Er afgørelsen offentligt bekendtgjort, regnes fristen dog altid fra bekendtgørelsen. Hvis klagefristen udløber på en lørdag eller helligdag, forlænges klagefristen til den følgende hverdag.

Klageberettigede er, jf. naturbeskyttelseslovens § 86:

- adressaten for afgørelsen,
- ejeren af den ejendom, som afgørelsen vedrører,
- offentlige myndigheder,
- en berørt nationalparkfond oprettet efter lov om nationalparker
- lokale foreninger og organisationer, som har en væsentlig interesse i afgørelsen,



- landsdækkende foreninger og organisationer, hvis hovedformål er beskyttelse af natur og miljø, og
- landsdækkende foreninger og organisationer, som efter deres formål varetager væsentlige, rekreative interesser, når afgørelsen berører sådanne interesser.

Der klages via Klageportalen, som der er et linket til på forsiden af www.nmkn.dk. Klageportalen ligger på www.borger.dk og www.virk.dk. Man logger på via www.borger.dk eller www.virk.dk typisk med NEM-ID. Klagen sendes gennem Klageportalen til den myndighed, der har truffet afgørelsen. En klage er indgivet, når den er tilgængelig for myndigheden i Klageportalen. Det koster 500 kr. i gebyr at indgive en klage. Gebyret betales med betalingskort i Klageportalen.

Natur- og Miljøklagenævnet skal som udgangspunkt afvise en klage, der kommer uden om Klageportalen, hvis der ikke er særlige grunde til det. Hvis man ønsker at blive fritaget for at bruge Klageportalen, skal man sende en begrundet anmodning til Kystdirektoratet. Kystdirektoratet videresender herefter anmodningen til Natur- og Miljøklagenævnet, som træffer afgørelse om, hvorvidt anmodningen kan imødekommes.

Fristen for eventuelt søgsmål ved domstolene er 6 måneder, jf. § 88, stk. 1, i naturbeskyttelsesloven.

Med venlig hilsen

Hanne Rungø Hilligsø
+45 20 85 56 17
hrh@kyst.dk

Kopi er sendt til:

- Margit Lund, bihaven@soenderho-net.dk
- Erik A. Nielsen, ean@mail.dk
- Hans Henning Nielsen, hnm@stofanet.dk
- Esbjerg Kommune, raadhuset@esbjergkommune.dk
- Fanø Kommune, raadhuset@fanoe.dk
- Danmarks Naturfredningsforening, dn@dn.dk
- Danmarks Naturfredningsforening, Fanø, fanoe@dn.dk
- Friluftsrådet, Kreds Sydvestjylland v/ Hanne Voetmann, sydvestjylland@friluftsradet.dk
- Dansk Ornitologisk Forening, natur@dof.dk
- Dansk Ornitologisk Forening, Fanø, fanoe@dof.dk
- Dansk Botanisk Forening, Jyllandskredsen, finn.borchsenius@sm.au.dk
- Nationalpark Vadehavet, vadehavet@danmarksnationalparker.dk
- Dansk Kano og Kajak Forbund, miljo@kano-kajak.dk
- Danmarks Jægerforbund, sager@jaegerne.dk



- Naturstyrelsen Blåvandshuk, blh@nst.dk
- Fredningsnævnet for Syddjylland, sydlig del, syddjyllandsyd@fredningsnaevn.dk